


TEST
TERRAIN



Monoculaire vision nocturne

Minox NVD 650

Il existe actuellement sur le marché des instruments de vision nocturne digitaux, performants et fiables, à des prix tout à fait civilisés. Ce modèle proposé par le constructeur allemand, à moins de 500 €, en fait partie.

Nous l'avons testé...

PAR CHARLES RICHTER

L'instrument fait bonne impression. Des formes homogènes, un revêtement caoutchouc au toucher agréable, des touches de fonctions facilement accessibles, sur le dessus et, sur le dessous, un volet rabattable qui dévoile une interface Micro USB, un logement pour Micro carte SD, un petit interrupteur de commutation pour le mode de capture photo ou vidéo, et même une prise de raccordement télé. De quoi être « armé » pour une mise en route intuitive et une « utilisation simple » comme le dit la notice. Va-t-il en être ainsi? Rappelons que l'instrument fonctionne à l'aide de 4 piles bâtons LR6 (AA) 1,5V ou de batteries du même type, rechargeables.

Première sortie sur le terrain le samedi 10 mai pour une familiarisation avec le monoculaire. Il est 19h 30. Le temps est maussade. En appuyant sur l'interrupteur de mise en route apparaît une image cou-

leurs dont la qualité surprend pour un appareil de vision nocturne. Apparaît aussi le message *No card*. Le lendemain une carte sera introduite après paramétrage de l'instrument en français. Agréable surprise, la qualité de l'image reste acceptable jusqu'à la pénombre. Le « bruit » s'accroît cependant

Réglages peu instinctifs

avec la diminution de la lumière ambiante. Ce n'est que vers 22 h que l'appareil passe en mode noir et blanc et que la touche IR doit être activée. La qualité visuelle demeure tout à fait satisfaisante. Malheureusement, seuls deux chevreuils sont apparus en lisière de forêt à plus de 500 mètres, et très tard. Cela allait changer le lendemain!

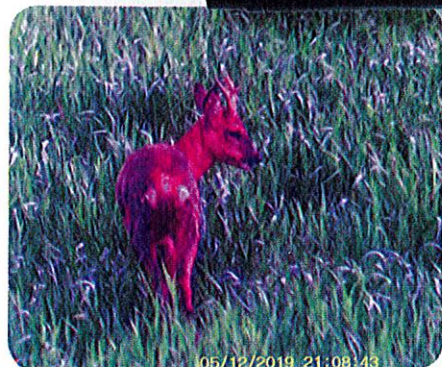
Deuxième sortie sur le même poste d'affût, le 11 mai donc, avec, cette fois-ci, une carte mémoire dans l'appareil! À 20 h apparaît une chevette en lisière de forêt à une quarantaine de mètres. Elle se rapproche jusqu'à

une dizaine de mètres. De quoi pouvoir la mitrailler à loisir. Premier constat. On est un peu dérouteré par les différents réglages qui ne sont pas situés au même endroit que sur un appareil photo traditionnel ou sur une lunette de tir (sauf le réglage dioptrique sur l'oculaire). La mise au point, en revanche, s'opère sur l'objectif. Quant au zoom, qui est plutôt performant pour un appareil de vision nocturne, il se règle sur le dessus avec des touches pousse-relâche +/- qui servent aussi à naviguer dans le menu. C'est ce réglage qui est le moins convivial car, d'une manière générale, les touches marche/arrêt, zoom, lumière de jour/infrarouge et capture sont très proches les unes des autres et n'offrent aucun repérage tactile. Il convient de s'entraîner pour que leur activation et désactivation deviennent instinctives. Un peu plus tard apparaît un brocard 6 cors, déjà porteur de sa robe d'été et de bois clairs, récemment débarrassés de



Fabricant

MINOX



Photos C. Richter

Des images couleurs (warholiennes!), tout à fait exploitables jusqu'au crépuscule. L'instrument passe au noir et blanc vers 22 h, à la tombée de la nuit.

leurs velours. Peu de temps après, un autre sujet, aux bois à peu près identiques mais encore en pelage d'hiver, sort de la forêt sur la droite. L'animal est sans doute plus vieux que le précédent. Effectivement, car, sans attendre, il se précipite sur son congénère et le chasse sous l'œil indifférent de la chevrette. En essayant de capturer différentes scènes du spectacle on mesure à quel point une familiarisation avec l'instrument est nécessaire : voulant activer le zoom, on tente de le faire sur l'objectif, et, en réalisant

Un autre se met à aboyer sur la droite. Le vent est défavorable. Un froissement sur la gauche dans le blé poussé à mi-hauteur précède la vision de quatre formes sombres, à une trentaine de mètres. Des sangliers? Non, le monocular révèle des jeunes cerfs en refaits. Les tentatives de capture ne seront pas couronnées d'un franc succès. Il faut sans doute apprendre à maîtriser les bougés. Les yeux en ovale des animaux les trahissent. Mais ces observations et identifications n'auraient été en aucun cas

Des images que même des jumelles de qualité n'auraient pu fournir

qu'il faut le faire sur les touches tactiles, on s'aperçoit que la réactivité n'est pas la même que sur une bague. Cependant, au bout de quelque temps, la réactivité s'améliore! On est aussi un peu dérouté par un champ plutôt réduit (même sur grossissement 1x), qui ne permet pas toujours de trouver rapidement le sujet à photographier. Vers 22 h seulement l'appareil demande à passer en noir et blanc en activant la touche IR. L'image est également très satisfaisante. Vers 22 h 30, l'obscurité n'est toujours pas totale, nous sommes à la demi-lune montante. Les chevreuils sont rentrés au bois.

possibles avec de simples jumelles, fussent-elles de qualité.

En rentrant, la carte fébrilement installée sur le PC révèle des images couleurs tout à fait exploitables jusqu'au crépuscule, comme en témoigne l'heure affichée. La date du 5 décembre n'est bien évidemment pas la bonne : détail de paramétrage! Une dernière remarque : l'instrument était équipé de piles ordinaires et est resté allumé de 19 h à 22 h, heure à laquelle elles étaient prêtes à rendre l'âme. Quelque 5 € par jour! Mieux vaut s'équiper de piles de rechange ou, mieux, de batteries rechargeables. ●

Fiche technique

- **Origine** : Allemagne
- **Zoom optique** : 6x
- **Zoom numérique** : 5x (agrandissement combiné jusqu'à 30x)
- **Poids** : 765 g
- **Dimensions** : 62x105x208 mm
- **Champ à 100 m** : 6,8 m
- **Diamètre de l'objectif** : 50 mm
- **Portée** : de jour (couleur) jusqu'à l'infini, de nuit (noir et blanc) avec émetteur IR jusqu'à 350 m
- **Rail Picatinny** pour montage d'une lampe-torche additionnelle
- **Distributeur en France** : GMT Outdoor.
- **Prix indicatif** : 499€

Plus/Moins

Plus

- Compacité
- Bonne définition de l'image
- Capture de photos et vidéos de jour comme de nuit
- Connectique très complète
- Zoom puissant
- Portée

Moins

- Dragonne de prise en main sommaire
- Touches de fonctions difficiles à identifier tactilement

Verdict

Valeur mécanique



(Étanchéité, fonctionnement des bagues de réglage, ergonomie...)

Valeur optique



(Qualité de l'image, traitement antibuée...)

Valeur esthétique



(Design, gravure des inscriptions, traitement du revêtement...)

Rapport qualité/prix



Plébiscité par la rédaction

GrandGibier

MONDADORI FRANCE

GrandGibier

Trimestriel - Juillet-Août-Septembre 2019

LA CHASSE EN GRAND

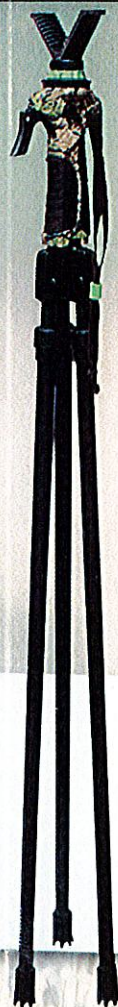
LE NATIONAL
À 200 €
SAUTEZ LE PAS !

MODÉRATEURS DE SON
Une enquête allemande
démontre leur efficacité

SANGLIER
Un remarquable
trophée miré



Reportage
BROCARD
À L'APPROCHE
DANS LE TARN



Cahier spécial
CANNES
DE PIRSCH



La Chapuis
Rols Elegance
LE CHARME EN PLUS

L 18640 - 90 - F: 6,50 € - RD

